



ANALISI AMBIENTALE CMV SERVIZI SRL

INDICE

Sommario

1. INFORMAZIONI GENERALI Descrizione generale dell'Azienda	2
2. SERVIZI EROGATI ED ATTIVITÀ SVOLTE	6
3. ASPETTI AMBIENTALI	8
4. CONSUMI RISORSE	17
5. IMMISSIONI NELL'AMBIENTE	19
6. CENSIMENTO LEGISLAZIONE APPLICABILE	21
7. CONSIDERAZIONI E CONCLUSIONI FINALI	21

1. INFORMAZIONI GENERALI

Descrizione generale dell'Azienda

CMV Servizi Srl è la multi-utility dell'Alto Ferrarese che gestisce diversi servizi per i 6 comuni soci.

Nata nel 2000 tramite l'accordo di tre comuni Cento, Mirabello e Vigarano Mainarda, è rapidamente cresciuta aumentando i soci ed il capitale.

I Comuni attualmente soci sono: Cento, Terre del Reno, Bondeno, Vigarano Mainarda, Poggio Renatico, Goro.

La società, con sede nel Comune di Cento (FE), in Via Malamini n. 1, ha codice fiscale e numero di iscrizione alla Camera di Commercio Industria Artigianato Agricoltura di Ferrara n° O1467410385 del Registro delle Imprese di Ferrara con data 07 ottobre 1999, iscritta con il Repertorio Economico Amministrativo n° 170635 dal 07 Ottobre 1999, data di inizio attività 01 gennaio 2000.

Attività aziendali

L'obiettivo fondamentale di **CMV Servizi Srl** è di erogare uno standard elevato di qualità in tutti i servizi che offre ai propri soci e utenti, garantendo contestualmente adeguati standard di sicurezza ai propri dipendenti.

CMV Servizi Srl, nell'ambito del proprio Sistema di Gestione della Salute e Sicurezza sui luoghi di lavoro, eroga i seguenti servizi di:

Gestione Pubblica Illuminazione - Il servizio di gestione della pubblica illuminazione è erogato attraverso le attività di realizzazione, manutenzione ordinaria controllo e pronto intervento degli impianti di proprietà dei comuni affidatari (Cento, Goro e Terre del Reno).

L'attività prevalente è individuata nel pronto intervento gestito sulla base delle segnalazioni ricevute dalla cittadinanza e relative a punti luce non funzionanti (da ripristinare). La gestione del servizio è in capo a CMV Servizi Srl, la quale si occupa del coordinamento delle attività operative sugli impianti che sono svolte prevalentemente in outsourcing.

Verde pubblico - Il Servizio di Verde pubblico è erogato attraverso le attività di manutenzione ordinaria e straordinaria delle aree verde nei Comuni affidatari.

Per la porzione di servizio erogato in outsourcing sono stabiliti contrattualmente i termini e le modalità di realizzazione e CMV Servizi Srl si occupa sia del coordinamento, sia di alcuni interventi di manutenzione.

Manutenzione strade - Il Servizio di manutenzione strade è erogato per i Comuni affidatari con modalità variabili, ma che prevedono le attività di manutenzione delle sedi stradali, oltre che della segnaletica orizzontale e verticale.

Sgombero neve - Il Servizio di sgombero neve, erogato per conto dei comuni affidatari, consiste delle attività di spargimento sale e rimozione della neve dalle sedi stradali. Tale servizio è coordinato e monitorato dal personale di CMV Servizi Srl é espletato, per la fase operativa, in parte da outsourcers opportunamente contrattualizzati.

Servizi cimiteriali - I Servizi cimiteriali effettuati per i comuni di Cento, Terre del Reno e Bondeno, prevedono le attività di:

- concessioni loculi, ossari, manufatti esistenti adibiti a tombe di Famiglia ed aree per la costruzione di tombe di famiglia;
- manutenzione ordinaria e straordinaria dei cimiteri;
- installazione e sostituzione delle luci votive;
- fornitura di energia elettrica ed acqua;
- attività di tumulazione, inumazione ed esumazione (outsourcing);
- attività di smaltimento rifiuti derivanti dalle attività cimiteriali.

Dezanzarizzazione, derattizzazione, disinfestazione - I Servizi di D.D.D. sono erogati per conto dei comuni affidatari, solo parzialmente in outsourcing.

Posizionamento sul territorio

Le attività sono svolte nel territorio dei Comuni soci:



Cento



Bondeno



Vigarano M.



Poggio
Renatico



Terre del
Reno



Goro

In generale il coordinamento delle attività avviene dalla Sede principale di Via B. Malamini n.ro 1 a Cento (Fe).

Lo stabile, di recente costruzione, accoglie gli uffici direzionali e tecnici oltre ai depositi mezzi e materiali.

È presente un ulteriore ufficio nel Comune di Bondeno, in Piazza A. Costa n.15, adibito a Sportello Cimiteriale.

Per entrambe le sedi aziendali non si rileva entro i 500 metri dai siti/impianti, la presenza di beni storici, artistici, archeologici e paleontologici, siti di interesse comunitario (S.I.C.).

Strutture ed edifici

1.1 Sede Centrale

La sede è composta da un corpo uffici, da un'area di deposito e lavaggio mezzi, da un'area di stoccaggio materiali e da un'area scoperta dedita in parte allo stoccaggio e in parte al parcheggio di mezzi aziendali.

All'esterno di queste aree è disponibile un'ampia zona parcheggio e verde aziendale.

La parte uffici è suddivisa in tre piani.

Al piano terra si trovano:

- Reception
- Uffici alla clientela (front office e back office)
- Uffici per la gestione ed il coordinamento dei servizi
- Archivi amministrativi
- Servizi igienici

Al piano primo sono presenti le aree:

- Uffici amministrativi e tecnici
- Spogliatoi e servizi igienici
- Sala server

Al piano secondo sono presenti le aree:

- Uffici direzionali
- Uffici tecnici
- Servizi igienici
- Sale riunioni

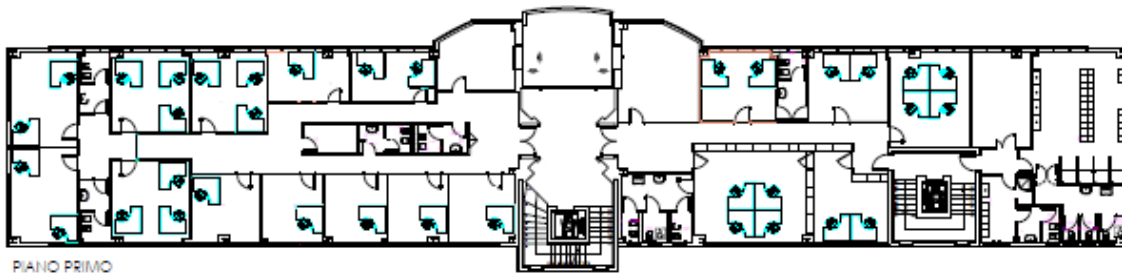
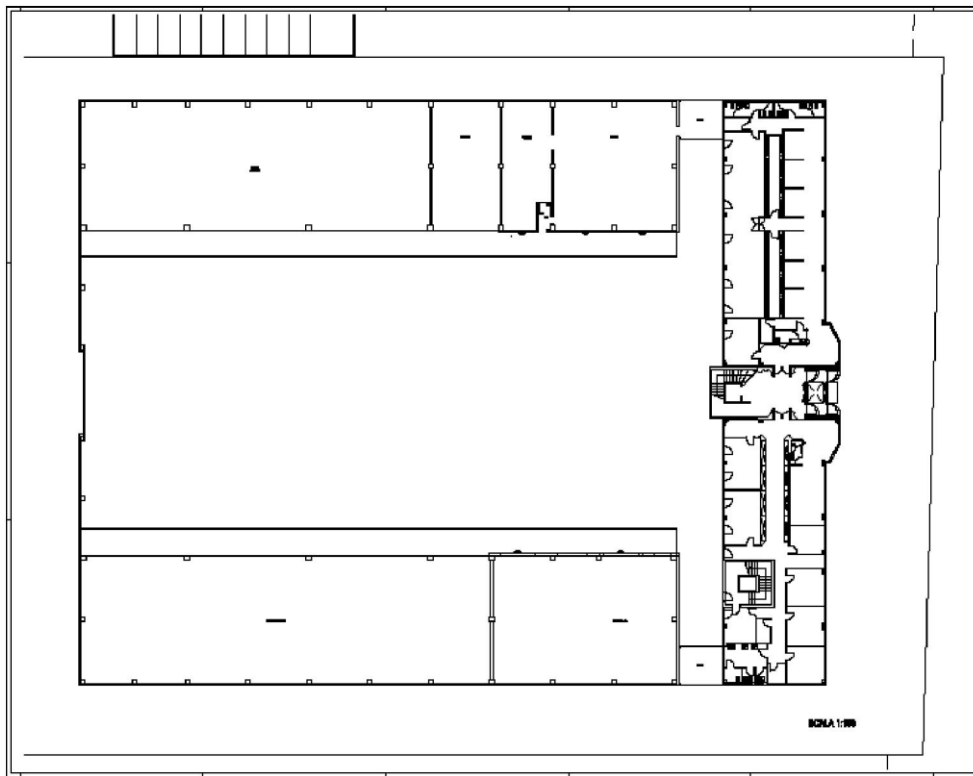
Parte degli uffici e dell'area esterna sono attualmente in concessione di utilizzo (attraverso apposita convenzione di service) da CMV Servizi Srl a Clara Spa.

L'area posta nella zona retrostante gli uffici, in parte coperta e in parte su piazzale pavimentato, è destinata a deposito e lavaggio mezzi, nonché a officina e deposito materiali.

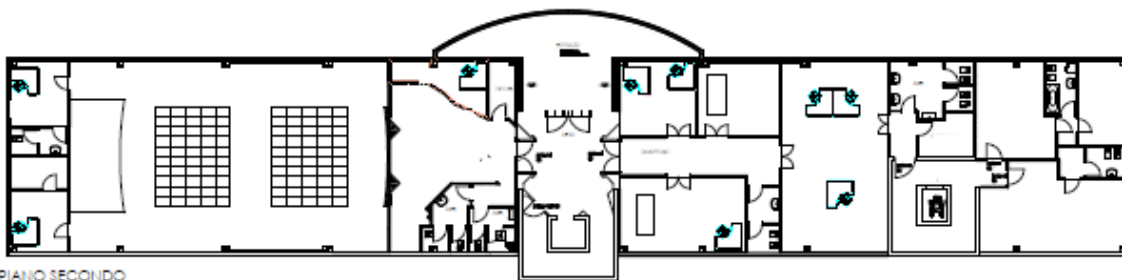
La superficie totale è di circa 10.246,00 mq dei quali 4.578,00 mq. coperti e 5.668,00 mq. d'area scoperta.

Di seguito si riporta il dettaglio relativo alle diverse aree.

Area	Mq
Zona Uffici e Servizi all'azienda	2.400
Zona Magazzino e Officina	713
Zona Deposito Automezzi	1.285
Zona deposito materiali	180
Area Corte interna + Corte esterna	5.668
Totale	10.246



PIANO PRIMO



PIANO SECONDO

2. SERVIZI EROGATI ED ATTIVITÀ SVOLTE

Di seguito sono descritti i principali servizi gestiti e le attività svolte in ambito del sistema di gestione ambientale dalla ditta **CMV Servizi Srl**

2.1 Gestione Pubblica Illuminazione (CMV Servizi Srl)

Il servizio di gestione della pubblica illuminazione è erogato attraverso le attività di realizzazione, manutenzione ordinaria controllo e pronto intervento degli impianti di proprietà dei Comuni affidatari.

L'attività prevalente è individuata nel pronto intervento gestito sulla base delle segnalazioni ricevute dalla cittadinanza relative a punti luce non funzionanti da ripristinare.

La gestione del servizio è coordinata da CMV Servizi attraverso il controllo di società terze che operano direttamente sugli impianti.

2.2 Verde pubblico (CMV Servizi Srl)

Il Servizio di Verde pubblico si caratterizza da manutenzione ordinaria e straordinaria delle aree verde nei Comuni affidatari (sfalcio erba, potatura siepi, potatura ed abbattimenti alberature, ecc).

Tale servizio è effettuato attraverso il coordinamento di CMV Servizi Srl delle aziende affidatarie, con le quali sono stabiliti contrattualmente i termini e le modalità di realizzazione. Parte del servizio, come opere di potature rami bassi, decespugliazioni, ecc, viene eseguito anche direttamente dagli operatori CMV Servizi Srl.

All'interno di tale attività, CMV Servizi Srl svolge anche il servizio di manutenzione degli arredi urbani e delle aree a gioco pubbliche.

2.3 Manutenzione strade (CMV Servizi Srl)

Il Servizio di manutenzione strade è erogato per i Comuni affidatari attraverso le attività di manutenzione delle sedi stradali oltre che della segnaletica orizzontale e verticale.

Tale servizio è effettuato sia direttamente dagli operatori CMV Servizi Srl, che mediante affidamenti a ditte esterne, sempre coordinate dalla committente.

2.4 Sgombero neve (CMV Servizi Srl)

Il Servizio di sgombero neve è erogato per i Comuni affidatari attraverso le attività di spargimento sale e rimozione della neve dalle sedi stradali.

Il totale della rete servita per Comune è così suddiviso:

Comune	Strade Km	Park Area Km²
Cento	242	48
Vigarano Mainarda	73	35
Terre del Reno	78	48
Totale	393	131

2.5 Servizi cimiteriali (CMV Servizi Srl)

I Servizi cimiteriali effettuati per i comuni di Cento, Terre del Reno e Bondeno, includono le attività di:

- concessioni loculi, ossari, manufatti esistenti adibiti a tombe di Famiglia ed aree per la costruzione di tombe di famiglia.
- manutenzione ordinaria e straordinaria dei cimiteri
- installazione e sostituzione delle luci votive
- fornitura di energia elettrica ed acqua

- attività di tumulazione, inumazione ed esumazione
- attività di smaltimento rifiuti derivanti dalle attività cimiteriali

2.6 Dezanzarizzazione, derattizzazione, disinfestazione (CMV Servizi Srl)

I Servizi di dezanzarizzazione, derattizzazione e disinfestazione sono effettuati di per i Comuni affidatari in parte da CMV Servizi e in parte in outsourcing ma comunque attraverso il coordinamento di CMV Servizi.

2.7 Manutenzione mezzi e attrezzature

CMV Servizi Srl, ha definito un programma che stabilisce su base annuale i diversi interventi manutentivi ordinari da effettuare su mezzi e attrezzature utilizzate nell'erogazione dei servizi sopra elencati.

I mezzi immatricolati sono soggetti a controllo annuale dei gas di scarico ("bollino blu").

2.8 Gestione Magazzini

I magazzini sono dislocati come descritto nei paragrafi precedenti in riferimento alle necessità di immagazzinare materie prime e/o beni strumentali necessari all'erogazione dei servizi.

In tutti i casi gli accessi a tali aree sono regolamentati e subordinati al personale di servizio.

2.9 Uffici e Servizi igienici

Le aree Uffici sono dislocate come descritto nei paragrafi precedenti in riferimento ai servizi erogati e sono suddivise in uffici di gestione dei servizi e uffici aperti alle utenze e quindi al pubblico.

Tutti gli uffici sono normalmente dotati di Servizi Igienici a disposizione degli operatori e/o degli utenti.

3. ASPETTI AMBIENTALI

Nelle tabelle seguenti sono riportati gli aspetti ambientali per ciascuna attività/servizio della **CMV Servizi Srl**.

Gestione Pubblica Illuminazione				
I/D	ASPETTI AMBIENTALI	IMPATTO AMBIENTALE IN CONDIZIONI NORMALI	IMPATTO AMBIENTALE IN CONDIZIONI ANORMALI E/O DI EMERGENZA	MISURE PREVENTIVE IN ATTO
D	Emissioni dovute ai gas di combustione dei carburanti dei mezzi usati per le manutenzioni, pronto intervento ecc..	Le emissioni di gas di scarico (CO ₂ , CO, NO _x , gas incombusti, ecc.) durante le attività manutentive risultano essere contenute nei limiti di legge	In condizione di cattiva manutenzione dei mezzi/attrezzature o di mantenimento in funzionamento del motore può verificarsi un aumento della concentrazione delle sostanze nocive nei gas di scarico.	Comunicazione agli operatori in merito alla necessità di spegnere il motore in caso di sosta prolungata Acquisto di mezzi "Euro 6". Manutenzione programmata e controllo dei gas di scarico ("bollino blu").
I/D	Rifiuti	Produzione di rifiuti, derivati dalle attività di manutenzione degli impianti	Dispersione non controllata di rifiuti nell'ambiente	Separazione dei diversi tipi di rifiuti, stoccaggio in luogo destinato, conferimento a soggetti autorizzati
I/D	Consumo energetico	In condizioni normali il consumo di energia elettrica è dovuto all'efficienza dei corpi illuminanti e al loro periodo di accensione	Fermo restando l'efficienza del corpo illuminante installato consumi anomali posso essere dovuti periodi di funzionamento eccessivi e/o incontrollati	Ottimizzazione delle regolazioni dei sistemi di accensione e monitoraggio di eventuali anomalie che mantengano attivo l'impianto in orari oltre l'utilizzo previsto
I/D	Inquinamento luminoso	L'inquinamento luminoso è proporzionale al numero di punti luce e alla corretta installazione dei corpi illuminanti. Quindi in fase progettuale sono presentati corpi illuminanti CUT-OFF. La condizione attuale vede la presenza di corpi illuminanti CUT-OFF pari al 29 % per l'impianto di Cento e 33 % per l'impianto di Sant'Agostino	In condizioni anormali o di emergenza il corpo illuminante riduce comunque l'emissione luminosa ponendo l'impatto in condizioni migliorative	Nessuna

Gestione Verde pubblico

I/D	ASPETTI AMBIENTALI	IMPATTO AMBIENTALE IN CONDIZIONI NORMALI	IMPATTO AMBIENTALE IN CONDIZIONI ANORMALI E/O DI EMERGENZA	MISURE PREVENTIVE IN ATTO
D	Emissioni dovute ai gas di combustione dei carburanti dei mezzi usati per le attività	Le emissioni di gas di scarico (CO ₂ , CO, NO _x , gas incombusti, ecc.) durante le attività manutentive risultano essere contenute nei limiti di legge	In condizione di cattiva manutenzione dei mezzi/attrezzature o di mantenimento in funzionamento del motore può verificarsi un aumento della concentrazione delle sostanze nocive nei gas di scarico.	Comunicazione agli operatori in merito alla necessità di spegnere il motore in caso di sosta prolungata Acquisto di mezzi "Euro 6". Manutenzione programmata e controllo dei gas di scarico ("bollino blu").
I/D	Rifiuti	Produzione di rifiuti, derivati dalle attività di manutenzione del verde pubblico (erba, ramaglie, potature ecc.)	Rinvenimento e gestione di rifiuti urbani abbandonati nelle aree pubbliche Dispersione non controllata di rifiuti nell'ambiente	Separazione dei diversi tipi di rifiuti, stoccaggio in luogo destinato, conferimento a soggetti autorizzati
D	Consumo di risorse energetiche	In condizioni normali i consumi di carburante risultano essere nei limiti previsti dal costruttore	In condizione di cattivo utilizzo e /o di cattiva manutenzione degli automezzi può verificarsi un aumento del livello di consumo	Manutenzione programmata. Comunicazione agli operatori in merito alla necessità di spegnere il motore in caso di sosta prolungata e di adottare una guida fluida e sicura
D	Rumore degli automezzi	L'impatto acustico derivante dai mezzi e attrezzature risulta essere contenuto entro i limiti previsti dal costruttore.	In condizione di cattiva manutenzione degli automezzi e/o delle attrezzature può verificarsi un aumento del livello di rumorosità	Manutenzione programmata

Gestione Manutenzione Strade

I/D	ASPETTI AMBIENTALI	IMPATTO AMBIENTALE IN CONDIZIONI NORMALI	IMPATTO AMBIENTALE IN CONDIZIONI ANORMALI E/O DI EMERGENZA	MISURE PREVENTIVE IN ATTO
D	Emissioni dovute ai gas di combustione dei carburanti dei mezzi usati per le attività	Le emissioni di gas di scarico (CO ₂ , CO, NO _x , gas incombusti, ecc.) durante le attività manutentive risultano essere contenute nei limiti di legge	In condizione di cattiva manutenzione dei mezzi/attrezzature o di mantenimento in funzionamento del motore può verificarsi un aumento della concentrazione delle sostanze nocive nei gas di scarico.	Comunicazione agli operatori in merito alla necessità di spegnere il motore in caso di sosta prolungata Acquisto di mezzi "Euro 6". Manutenzione programmata e controllo dei gas di scarico ("bollino blu").
I/D	Rifiuti	Produzione di rifiuti, derivati dalle attività di manutenzione della sede stradale e/o di rifacimento della segnaletica orizzontale e verticale (residui di asfalto o rottami di segnaletica verticale)	Dispersione non controllata di rifiuti nell'ambiente	Separazione dei diversi tipi di rifiuti, stoccaggio in luogo destinato, conferimento a soggetti autorizzati
D	Consumo di risorse energetiche	In condizioni normali i consumi di carburante risultano essere nei limiti previsti dal costruttore	In condizione di cattivo utilizzo e /o di cattiva manutenzione degli automezzi può verificarsi un aumento del livello di consumo	Manutenzione programmata. Comunicazione agli operatori in merito alla necessità di spegnere il motore in caso di sosta prolungata e di adottare una guida fluida e sicura

Gestione Sgombero Neve

I/D	ASPETTI AMBIENTALI	IMPATTO AMBIENTALE IN CONDIZIONI NORMALI	IMPATTO AMBIENTALE IN CONDIZIONI ANORMALI E/O DI EMERGENZA	MISURE PREVENTIVE IN ATTO
D	Emissioni dovute ai gas di combustione dei carburanti dei mezzi usati per le attività	Le emissioni di gas di scarico (CO ₂ , CO, NO _x , gas incombusti, ecc.) durante le attività di distribuzione del sale risultano essere contenute nei limiti di legge	In condizione di cattiva manutenzione dei mezzi/attrezzature o di mantenimento in funzionamento del motore può verificarsi un aumento della concentrazione delle sostanze nocive nei gas di scarico.	Comunicazione agli operatori in merito alla necessità di spegnere il motore in caso di sosta prolungata Acquisto di mezzi "Euro 6". Manutenzione programmata e controllo dei gas di scarico ("bollino blu").
I/D	Contaminazione suolo e sottosuolo	In condizioni normali la contaminazione del suolo e sottosuolo è legata alla dispersione in ambiente di Cloruro di sodio	In caso di eccessivo spargimento di Cloruro di sodio si possono manifestare concentrazioni basiche eccessive	Istruzione operativa con definizione dei quantitativi di Cloruro di sodio da spargere
I/D	Consumo di risorse energetiche	In condizioni normali i consumi di carburante risultano essere nei limiti previsti dal costruttore	In condizione di cattivo utilizzo e /o di cattiva manutenzione degli automezzi può verificarsi un aumento del livello di consumo	Manutenzione programmata. Comunicazione agli operatori in merito alla necessità di spegnere il motore in caso di sosta prolungata e di adottare una guida fluida e sicura
I/D	Rumore degli automezzi	L'impatto acustico derivante dai mezzi risulta essere contenuto entro i limiti previsti dal costruttore.	In condizione di cattiva manutenzione degli automezzi può verificarsi un aumento del livello di rumorosità	Manutenzione programmata

Gestione Servizi cimiteriali

I/D	ASPETTI AMBIENTALI	IMPATTO AMBIENTALE IN CONDIZIONI NORMALI	IMPATTO AMBIENTALE IN CONDIZIONI ANORMALI E/O DI EMERGENZA	MISURE PREVENTIVE IN ATTO
I/D	Consumo di risorse energetiche	In condizioni normali i consumi di energia elettrica ed acqua sono legati ai consumi delle lampade votive e dall'utilizzo di acqua da parte dei visitatori	In condizione di scarsa attenzione da parte degli operatori e dei visitatori può verificarsi un aumento dei livelli di consumo	Sensibilizzazione agli operatori e visitatori in merito alla necessità di evitare usi sconsiderati delle risorse
I/D	Traffico veicolare	In condizioni normali il traffico veicolare è costituito dai visitatori che accedono all'area cimiteriale .	In condizione anormale o di emergenza vi possono essere delle concentrazioni di traffico e/o presenze in misura molto superiore alla norma	Nessuna
I/D	Rifiuti	Produzione di rifiuti, derivati da fiori recisi, manutenzione spazi verdi, lampade votive ed esumazioni	In condizione anormale o di emergenza vi possono essere delle concentrazioni nella produzione di rifiuti	Nessuna
I/D	Scarichi idrici derivanti dall'utilizzo delle acque e dei servizi igienici da parte degli Utenti	Gli scarichi idrici dovuti all'utilizzo delle acque e dei servizi igienici da parte degli Utenti sono riconducibili agli scarichi di origine civile delle acque	In condizione anormale o di emergenza gli scarichi idrici dovuti all'utilizzo delle acque e dei servizi igienici da parte degli Utenti possono aumentare in modo considerevole	Sensibilizzazione agli operatori e visitatori in merito alla necessità di evitare usi sconsiderati delle risorse

Deanzarizzazione, Derattizzazione e Disinfestazione

I/D	ASPETTI AMBIENTALI	IMPATTO AMBIENTALE IN CONDIZIONI NORMALI	IMPATTO AMBIENTALE IN CONDIZIONI ANORMALI E/O DI EMERGENZA	MISURE PREVENTIVE IN ATTO
I/D	Contaminazione suolo e sottosuolo	In condizioni normali la contaminazione del suolo e sottosuolo è legata alla dispersione in ambiente di prodotti disinfestanti	In caso di eccessivo spargimento di sostanze disinfestanti si possono manifestare concentrazioni dei prodotti utilizzati per disinfestare	Sensibilizzazione agli operatori in merito al rispetto delle dosi consigliate dal produttore
D	Emissioni dovute ai gas di combustione dei carburanti dei mezzi usati per le attività	Le emissioni di gas di scarico dei mezzi utilizzati (CO ₂ , CO, NO _x , gas incombusti, ecc.) durante le attività di deanzarizzazione, derattizzazione e disinfestazione risultano essere contenute nei limiti di legge	In condizione di cattiva manutenzione dei mezzi/attrezzature o di mantenimento in funzionamento del motore può verificarsi un aumento della concentrazione delle sostanze nocive nei gas di scarico.	Comunicazione agli operatori in merito alla necessità di spegnere il motore in caso di sosta prolungata. Acquisto di mezzi "Euro 6". Manutenzione programmata e controllo dei gas di scarico ("bollino blu").
I/D	Consumo di risorse energetiche	In condizioni normali i consumi di carburante dei mezzi utilizzati per il servizio risultano essere nei limiti previsti dal costruttore	In condizione di cattivo utilizzo e /o di cattiva manutenzione degli automezzi può verificarsi un aumento del livello di consumo	Manutenzione programmata. Comunicazione agli operatori in merito alla necessità di spegnere il motore in caso di sosta prolungata e di adottare una guida fluida e sicura
I/D	Rifiuti	In condizioni normali la produzione di rifiuti, derivati da Imballi dei prodotti utilizzati per le attività del servizio di deanzarizzazione, derattizzazione e disinfestazione risulta essere minima	In condizione anormale o di emergenza vi possono essere delle concentrazioni nella produzione di rifiuti ed eventuali dispersioni	Comunicazione agli operatori in merito all'attenzione nella custodia dei rifiuti.

Manutenzione mezzi e attrezzature

I/D	ASPETTI AMBIENTALI	IMPATTO AMBIENTALE IN CONDIZIONI NORMALI	IMPATTO AMBIENTALE IN CONDIZIONI ANORMALI E/O DI EMERGENZA	MISURE PREVENTIVE IN ATTO
D	Emissioni dovute ai gas di combustione dei carburanti durante la manutenzione mezzi	Le emissioni di gas di scarico (CO ₂ , CO, Nox, gas incombusti, ecc.) durante le attività di manutenzione risultano essere contenute nei limiti di legge	In condizione di mantenimento in funzionamento del motore può verificarsi un aumento della concentrazione delle sostanze nocive nei gas di scarico.	Comunicazione agli operatori in merito alla necessità di spegnere il motore in caso di sosta prolungata Acquisto di mezzi "Euro 6".
I/D	Contaminazione suolo e sottosuolo per mezzi	In condizioni normali non sussiste la possibilità di contaminazione del suolo e sottosuolo.	In caso di incidente si può verificare una dispersione nell'ambiente di oli o di liquidi di raffreddamento (es: dovuti alla rottura dei circuiti idraulici dei mezzi)	Disponibilità sul mezzo di materiale assorbente per il contenimento dei piccoli sversamenti
D	Rifiuti derivanti alla manutenzione dei mezzi	Produzione di rifiuti, derivati dalle attività di manutenzione mezzi e attrezzature	Dispersione non controllata di rifiuti nell'ambiente	Separazione dei diversi tipi di rifiuti, stoccaggio in luogo destinato, conferimento a soggetti autorizzati
D	Consumo energetico	Consumo di energia elettrica	In condizione di cattivo utilizzo dell'impianto, dovuto per esempio ad un uso sconsiderato (luci accese anche quando non serve), si verifica un aumento dei consumi	Sensibilizzazione ad un uso razionale della risorsa
D	Scarichi idrici derivanti dal lavaggio dei mezzi	Gli scarichi idrici dovuti al lavaggio dei mezzi sono gestiti attraverso la pubblica fognatura; le acque di prima e seconda pioggia sono convogliate in vasche di diseolatura prima di essere immesse nella pubblica fognatura	In caso di contaminazione del suolo si possono avere irregolarità nella qualità delle acque di scarico	Comunicazione agli operatori in merito alla necessità di contenere eventuali dispersioni attraverso materiale assorbente fornito in loco
I/D	Consumo d'acqua	In fase di lavaggio dei mezzi il consumo d'acqua è monitorato dall'operatore	Consumo non controllato di acqua dovuto a utilizzo sconsiderato	Monitoraggio dei consumi Sensibilizzazione ad un uso razionale della risorsa

Gestione Magazzini

I/D	ASPETTI AMBIENTALI	IMPATTO AMBIENTALE IN CONDIZIONI NORMALI	IMPATTO AMBIENTALE IN CONDIZIONI ANORMALI E/O DI EMERGENZA	MISURE PREVENTIVE IN ATTO
D	Emissioni dovute ai gas di combustione dei carburanti durante le fasi di consegna e prelievo di materiale	Le emissioni di gas di scarico (CO ₂ , CO, Nox, gas incombusti, ecc.) durante le attività di consegna e prelievo di materiale risultano essere contenute nei limiti di legge	In condizione di mantenimento in funzionamento del motore può verificarsi un aumento della concentrazione delle sostanze nocive nei gas di scarico.	Comunicazione agli operatori in merito alla necessità di spegnere il motore in caso di sosta prolungata Acquisto di mezzi "Euro 6".
I/D	Contaminazione suolo e sottosuolo	In condizioni normali non sussiste la possibilità di contaminazione del suolo e sottosuolo.	In caso di incidente si può verificare una dispersione nell'ambiente di oli o di liquidi di raffreddamento (es: dovuti alla rottura dei circuiti idraulici deimezzi)	Disponibilità sul mezzo di materiale assorbente per il contenimento dei piccoli sversamenti eventualmente presenti dopo l'intervento di bonifica dei Vigili del fuoco. Il personale si attiene a quanto previsto dalla SA IO 01.
D	Rifiuti	Produzione di rifiuti costituiti da imballi primari e secondari	Dispersione non controllata di rifiuti nell'ambiente	Separazione dei diversi tipi di rifiuti, stoccaggio in luogo destinato, conferimento a soggetti autorizzati
D	Consumo energetico	Consumo di metano	In condizione di cattivo utilizzo dell'impianto, dovuto per esempio ad un uso sconsiderato (porte aperte nel periodo invernale), si verifica un aumento dei consumi	Sensibilizzazione ad un uso razionale della risorsa
		Consumo di energia elettrica	In condizione di cattivo utilizzo dell'impianto, dovuto per esempio ad un uso sconsiderato (luci accese anche quando non serve), si verifica un aumento dei consumi	Sensibilizzazione ad un uso razionale della risorsa
D	Scarichi idrici	Gli scarichi idrici collegati ai servizi igienici sono gestiti attraverso la pubblica fognatura; le acque di prima e seconda pioggia sono convogliate in vasche di diseolatura prima di essere immesse nella pubblica fognatura	In caso di contaminazione del suolo si possono avere irregolarità nella qualità delle acque di scarico	Comunicazione agli operatori in merito alla necessità di contenere eventuali dispersioni attraverso materiale assorbente fornito in loco

Uffici e servizi igienici

I/D	ASPETTI AMBIENTALI	IMPATTO AMBIENTALE IN CONDIZIONI NORMALI	IMPATTO AMBIENTALE IN CONDIZIONI ANORMALI E/O DI EMERGENZA	MISURE PREVENTIVE IN ATTO
D	Rifiuti	Produzione di rifiuti costituiti da materiale di consumo ad uso ufficio	Dispersione non controllata di rifiuti nell'ambiente	Separazione dei diversi tipi di rifiuti, stoccaggio in luogo destinato, conferimento a soggetti autorizzati
I/D	Consumo d'acqua	Consumo di risorsa idrica	Consumo non controllato di acqua dovuto a perdite dell'impianto idraulico o a utilizzo sconsiderato	Monitoraggio dei consumi
D	Scarichi idrici	Scarico in pubblica fognatura	Scarico non controllato di acqua dovuto a perdite dell'impianto idraulico o a utilizzo sconsiderato	Monitoraggio dei consumi
D	Consumo energetico	Consumo di metano	In condizione di cattivo utilizzo dell'impianto, dovuto per esempio ad un uso sconsiderato (porte aperte nel periodo invernale), si verifica un aumento dei consumi	Sensibilizzazione ad un uso razionale della risorsa
		Consumo di energia elettrica	In condizione di cattivo utilizzo dell'impianto, dovuto per esempio ad un uso sconsiderato (luci accese anche quando non serve), si verifica un aumento dei consumi	Sensibilizzazione ad un uso razionale della risorsa

4. CONSUMI RISORSE

I dati di seguito riportati sono riferiti all'anno 2022:

4.1 Acqua		
Ubicazione contatore	Uso	Quantità
Via Malamini, 1 Cento	Servizi	190 m ³
Cimitero Via Martiri della Libertà, S.Agostino	Servizi + fontane	231 m ³
Cimitero Via Statale, Dosso	Servizi + fontane	30 m ³
Cimitero Via di Renazzo, Renazzo	Servizi + fontane	38 m ³
Cimitero Via Rossini, Alberone	Servizi + fontane	100 m ³
Cimitero Via Chiesa, Reno Centese	Servizi + fontane	14 m ³
Cimitero Via di Penzale, Cento	Servizi + fontane	508 m ³
Cimitero Via Armellini, Cento	Servizi + fontane	564 m ³
Cimitero Via Maestra Grande, XII Morelli	Servizi + fontane	12 m ³
Cimitero Via Bondenese, Buonacompra	Servizi + fontane	5 m ³
Cimitero Via Correggio, Casumaro	Servizi + fontane	26 m ³
Cimitero Via Statale, Corporeno	Servizi + fontane	21 m ³
Cimitero Via Borgatti, Bondeno	Servizi + fontane	312 m ³
Cimitero Viale Provinciale, Scortichino	Servizi + fontane	7 m ³
Cimitero Via M. della Pioppa, Ospitale	Servizi + fontane	36 m ³
Cimitero Via Comunale, Gavello	Servizi + fontane	207 m ³
Cimitero Via Comunale, Settepolesini	Servizi + fontane	11 m ³
Cimitero Via Virgiliana, Pilastrì	Servizi + fontane	8 m ³
Cimitero Via Provinciale, Salvatonica	Servizi + fontane	4 m ³
Cimitero Via Argine Lupo, Stellata	Servizi + fontane	38 m ³
Cimitero Via della Giovecca, San Biagio	Servizi + fontane	3 m ³
Cimitero Via Virgiliana, Burana	Servizi + fontane	14 m ³

4.2 Combustibili per riscaldamento (CH₄ 1 Nm³=0.82 TEP)		
Ubicazione contatore	Uso	Quantità
Via Malamini, 1 Cento	Uffici ed officine	18.288 m ³

4.3 Energia elettrica (1 MW=0.25 TEP)		
Ubicazione contatore	Uso	Quantità
Via Malamini, 1 Cento	Uffici ed officine	193.054 KW
Cimitero Via Statale, Corporeno	Illuminazione	1.775 KW
Cimitero Via di Renazzo, Renazzo	Illuminazione	5.698 KW
Cimitero Via Rossini, Alberone	Illuminazione	1.791KW
Cimitero Via Chiesa, Reno Centese	Illuminazione	1.164 KW
Cimitero Via di Penzale, Cento	Illuminazione	1.491 KW

Cimitero Via Armellini, Cento	Illuminazione	4.787 KW
Cimitero Via Maestra Grande, XII Morelli	Illuminazione	2.676 KW
Cimitero Via Correggio, Casumaro	Illuminazione	5.665 KW
Cimitero Via Bondenese, Buonacompra	Illuminazione	824 KW
Cimitero Via Martiri della Libertà, S.Agostino	Illuminazione	3.637 KW
Cimitero Via Statale, Dosso	Illuminazione	6.950 KW
Cimitero Via Borgatti, Bondeno	Illuminazione	3.689 KW
Cimitero Viale Provinciale, Scortichino	Illuminazione	786 KW
Cimitero Via M. della Pioppa, Ospitale	Illuminazione	245 KW
Cimitero Via Comunale, Gavello	Illuminazione	236 KW
Cimitero Via Comunale, Settepolesini	Illuminazione	207 KW
Cimitero Via Virgiliana, Pilastrì	Illuminazione	664 KW
Cimitero Via Provinciale, Salvatonica	Illuminazione	177 KW
Cimitero Via Argine Lupo, Stellata	Illuminazione	650 KW
Cimitero Via della Giovecca, San Biagio	Illuminazione	137 KW
Cimitero Via Virgiliana, Burana	Illuminazione	249 KW

4.4 Materiale per sgombero neve

Tipologia	Uso	Quantità
Cloruro di sodio CENTO (2022)	Spargimento sale	30.600 Kg.
Cloruro di sodio TERRE DEL RENO (2022)	Spargimento sale	10.900 Kg.
Cloruro di sodio VIGARANO M. (2022)	Spargimento sale	15.300 Kg.

4.5 Materiale per dezanarizzazione, derattizzazione e disinfestazione

Tipologia	Uso	Quantità miscela
Larvicida (2022)	Dezanarizzazione	21,9 q.li
Adulticida (2022)	Dezanarizzazione	0 q.li

5. IMMISSIONI NELL'AMBIENTE

Vengono riportati i dati dei rifiuti immessi nell'ambiente rilevati dal MUD dell'anno 2022

5.1 Rifiuti prodotti

CER	Descrizione	QUANTITA' ANNUE (kg)
160213*	APPARECCHIATURE FUORI USO, CONTENENTI COMPONENTI PERICOLOSI DIVERSI DA QUELLI DI CUI ALLE VOCI DA 16 02 09 A 16 02 12	230
160214	APPARECCHIATURE FUORI USO, DIVERSE DA QUELLE DI CUI ALLE VOCI DA 160209 A 160213 (es. trapani, frese, pc, ecc..)	510
160216	COMPONENTI RIMOSSI DA APPARECCHIATURE FUORI USO DIVERSI DA 16 02 15	230
161002	rifiuti liquidi acquosi diversi da quelli di cui alla voce 161001	12500
170904	RIFIUTI MISTI DELL'ATTIVITA' DI COSTRUZIONE E DEMOLIZIONE DIVERSI DA 170901 170902 170903 (rifiuto cimiteriale)	140700
totale		154170

5.2 Emissioni in atmosfera

L'attività genera emissioni in atmosfera legate ai gas di scarico dei mezzi utilizzati per la raccolta e l'erogazione dei servizi.

Tali emissioni sono regolarmente controllate attraverso le attività di manutenzione e revisione dei mezzi.

Inoltre sono presenti presso le officine di Via Malamini, 1 Cento, due punti di emissione in atmosfera legate alla presenza di due stazioni di saldatura e il prelievo dello smaltimento dei fumi di combustione dei mezzi in fase di manutenzione.

I due punti sono dotati di autorizzazione AUA n.11270 del 20.12.2013, successivamente modificata con Det-Amb-2016-2774 del 08/08/2016 valida fino al 20.12.2028 emessa per i punti di emissione E1 E2.

Relazione emissione attraverso rapporto di prova del 14/10/2013 N° 8728 e 8729.

5.3 Scarichi idrici

Tutte le unità locali sono allacciate alla pubblica fognatura per quanto riguarda gli scarichi dei servizi igienici.

Presso la sede di Via Malamini dove è presente il lavaggio mezzi è disposto un sistema di collettamento e depurazione delle acque di lavaggio prima della loro immissione nel sistema di raccolta predisposto e autorizzato dal Comune.

5.4 Rumore

Le attività che generano rumore sono normalmente legate alle attività manutenzione del verde.

Erogando per altro servizi di pubblica utilità i limiti imposti dal D.P.C.M. 1° marzo 1991 recante "Limiti massimi di esposizione al rumore negli ambienti abitativi e nell'ambiente esterno" non sono applicabili ai mezzi adibiti a tali servizi.

Tuttavia tali mezzi sono regolarmente mantenuti al fine di evitare rumorosità moleste.

Inoltre sono state effettuate presso i centri di raccolta i rilievi fonometrici al fine di valutare l'impatto acustico.

Tali rilievi hanno indicato una sostanziale conformità alla zonizzazione prevista dai Comuni.

5.5 Gas fluorurati

In CMV Servizi le apparecchiature contenenti sostanze lesive dell'ozono (gas fluorurati) sono presenti nei sistemi di climatizzazione centralizzata, localizzata o installata su mezzi di trasporto.

Come previsto dal regolamento gli interventi effettuati per il controllo delle perdite di tali gas sono effettuate periodicamente da tecnici con patentino e registrate nell'apposita documentazione.

Inoltre annualmente è effettuata la prevista comunicazione sul sito del Ministero dell'ambiente dell'avvenuta manutenzione ed eventuale carico di sostanze lesive dell'ozono (gas fluorurati).

5.6 Emissione di onde elettromagnetiche

Al fine di valutare l'impatto del rischio elettromagnetico, negli anni sono state effettuate presso la sede di Via Malamini (sede presso la quale sono presenti per periodi la maggior parte di dipendenti per periodi estesi) diverse indagini: in data 08/10/2012, in data 07/03/2017 e infine in data 08/10/2021.

Tali indagini, consultabili presso l'ufficio QSA, hanno sempre evidenziato valutazioni positive, escludendo pericoli per i dipendenti.

5.7 Amianto

Non è presente amianto c/o i siti di CMV Servizi Srl.

5.8 ADR

Viste le tipologie e quantità trattate di prodotti e rifiuti non risulta necessario effettuare la nomina del consulente ADR.

6. CENSIMENTO LEGISLAZIONE APPLICABILE

L'elenco delle disposizioni derivanti dalla legislazione applicabile è riportata all'interno dell'analisi di conformità legislativa predisposte per la sede di via Malamini, 1 Cento.

7. CONSIDERAZIONI E CONCLUSIONI FINALI

Lo scopo della presente Indagine Ambientale è stato quello di aggiornare attraverso un check-up il più possibile approfondito la situazione aziendale in relazione all'ambiente.

Dall'aggiornamento dell'analisi legislativa, non sono state riscontrate carenze sulle quali dover intervenire in modo deciso e tempestivo.

I seguenti aspetti sono comunque sempre monitorati, al fine di evitare negligenze che possano portare a danni ambientali:

- Emissioni dovute ai gas di combustione dei carburanti dei mezzi
- Rumore degli automezzi
- Rifiuti
- Scarichi idrici

Anche i dipendenti sono invitati ad operare con la massima professionalità, nel rispetto di leggi e regolamenti. Eventuali formazioni saranno valutate al fine di migliorare sempre i comportamenti e la sensibilità di ciascun dipendente sulle problematiche ambientali, in modo tale che l'esercizio di ognuno non sia fonte di inquinamento o danno per l'Ambiente.